





DIRECTION INTERREGIONALE DE LA PROTECTION JUDICIAIRE DE LA JEUNESSE

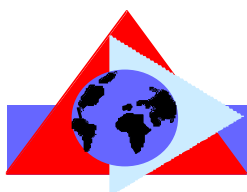
Restructuration des locaux DPJJ CANTELEU Bâtiment 66 2 Allée de Flore, 76380 Canteleu

DCE – V3

LOT 1 : DESAMIANPAGE

 <small>Liberté • Égalité • Fraternité</small> RÉPUBLIQUE FRANÇAISE MINISTÈRE DE LA JUSTICE ET DES LIBERTÉS DIRECTION DE LA PROTECTION JUDICIAIRE DE LA JEUNESSE	MAÎTRE D'OUVRAGE	DIRECTION DE LA PROTECTION JUDICIAIRE DE LA JEUNESSE	6, Place des Colombes 35108 RENNES Cedex 3	
	MAÎTRE D'OEUVRE	INFRATEC INGENIERIE	2, Rue Jacques MORIN 76240 BONSECOURS	
	BUREAU DE CONTRÔLE	BUREAU VERITAS CONSTRUCTION	190, Rue François Jacob 76190 ISNEAUVILLE	
	CSPS	BUREAU VERITAS CONSTRUCTION	190, Rue François Jacob 76190 ISNEAUVILLE	

Mars 2025



INFRATEC INGENIERIE

2 Rue Jacques MORIN – 76240 BONSECOURS

SOMMAIRE

1	PRESENTATION DE L'OPERATION.....	2
1.1	Objet.....	2
1.2	Contrôle et sécurité.....	2
1.3	Nomenclature des lots techniques.....	2
1.4	Classement de l'établissement.....	3
2	GENERALITES.....	3
2.1	Obligations de l'entrepreneur.....	3
2.2	Hygiène et sécurité.....	3
2.3	Police de chantier.....	3
2.4	Echantillon.....	3
2.5	Responsabilité de l'entreprise et garantie.....	4
2.6	Garantie.....	4
2.7	Remise des offres.....	4
2.8	Période de préparation.....	5
3	PRESCRIPTIONS SPECIFIQUES.....	5
3.1	Documents, normes et réglementations.....	5
3.2	Renseignements et documents techniques à fournir.....	7
3.3	Ordre de préséance.....	7
3.4	Etat des lieux.....	8
3.5	Connaissance des lieux.....	8
3.6	Qualifications.....	9
3.7	Obligation de parfait achèvement.....	9
3.8	Travaux en milieu adjacent à des bâtiments occupés.....	9
4	SPECIFICATIONS TECHNIQUES DU LOT.....	10
4.1	Organisation de chantier.....	10
4.2	Protections provisoires pendant le chantier.....	10
4.3	Percement – scellement.....	10
4.4	Nettoyage de chantier.....	10
5	SPECIFICATIONS TECHNIQUES RELATIVES AUX MATERIAUX AMAINTES.....	11
5.1	Conditionnement des déchets pollués.....	11
5.2	Etiquetage.....	11
5.3	Matériaux amiantés.....	11
5.4	Description des travaux.....	13
6	DESCRIPTION DES TRAVAUX.....	14
6.1	Plan de retrait amiante et dossier d'exécution.....	14
6.2	Installations de chantier.....	14
6.2.1	Clôtures intérieures et signalisation intérieure à la zone de chantier.....	14
6.2.2	Branchements provisoires.....	15
6.3	Travaux de désamiantage.....	15
6.3.1	Zone de repos.....	15
6.3.2	Prélèvement et analyse d'air.....	15
6.3.3	Prélèvement analyse rejet d'eau.....	15
6.3.4	Marquage.....	16
6.3.5	Bilan aéraulique prévisionnel.....	16
6.3.6	Système de traitement de l'air.....	16
6.3.7	Zone de confinement (1 zone par niveau).....	16
6.3.8	Sas de décontamination du personnel (1 zone par niveau).....	17
6.3.9	Sas de décontamination des déchets et conditionnement (1 zone par niveau).....	17
6.3.10	Tests de fumées.....	17
6.3.11	Bilan aéraulique sur chantier.....	18
6.3.12	Retrait et enlèvement de la dalle de sols amiantée, colle amiantée et ragréage.....	18

6.3.13	Travaux de dépose des appareils amiantés.....	19
6.3.14	Nettoyage soigné après traitement	19
6.3.15	Mesures libératoires	19
6.3.16	Réalisation des mesures d'empoussièrement.....	20

1 PRESENTATION DE L'OPERATION

1.1 Objet

Le présent projet s'inscrit dans le cadre de la restructuration des locaux du bâtiment 66 sur le site IDEFHI à CANTELEU pour l'hébergement des mineurs.

Avec un réaménagement du RDC en espace de bureaux et une restructuration du R+1 en des locaux à sommeil pour l'hébergement de 7 mineurs.

Désignation des intervenants

♦ Maître d'ouvrage

Direction Interrégionale de la Protection Judiciaire de la Jeunesse
6, place des Colombes.
35108 Rennes Cedex 3

♦ Bureau d'études économiste de la construction, fluides et thermique

INFRATEC Ingénierie
2 Rue Jacques MORIN
76240 BONSECOURS

1.2 Contrôle et sécurité

♦ Bureau de contrôle

Bureau Veritas Construction

♦ CSPS

Bureau Veritas Construction

1.3 Nomenclature des lots techniques

- **Lot n° 1 : Désamiantage**
- Lot n° 2 : Gros Oeuvre – Carrelage – Faïence – VRD
- Lot n° 3 : Menuiseries Extérieures
- Lot n° 4 : Menuiseries Intérieures
- Lot n° 5 : Electricité CFO – CFA
- Lot n° 6 : Plomberie – Ventilation – Chauffage
- Lot n° 7 : Peinture – Revêtements de sol

1.4 Classement de l'établissement

Suivant le règlement du 31 janvier 1986, le bâtiment 66 est classé Habitation 2^{ème} famille. Les locaux du RDC au R+1 sont affectés : Foyer Logement

2 GENERALITES

2.1 Obligations de l'entrepreneur

Le non-respect éventuel des exigences du marché devra être étudié et visé préalablement à toute exécution par le MOE, CSPS, le CT puis par le MOA pour la partie esthétique et chiffrage

Le titulaire du marché sera responsable de la régulation du trafic des véhicules sur site pendant toute la durée de ce dernier. Le titulaire du marché sera responsable de la régulation du trafic de ses véhicules dans les rues desservant le chantier, pendant toute sa durée.

Le passage / voie pompier entre l'entrée principale du site et l'entrée vers le bâtiment voisin de gauche, doit être libre et dégagé en tout temps (pas de véhicules stationnés, pas de déchets entreposés ... sur cette voie).

Le titulaire du marché prendra l'ensemble des dispositions nécessaires avec les concessionnaires et autres organismes concernés par les travaux (services de sécurité, laboratoires d'essais, ...). Un nettoyage journalier de chantier sera prévu pour chaque lot.

2.2 Hygiène et sécurité

Le titulaire du marché assurera respectivement les aménagements nécessaires au respect des règles de sécurité et d'hygiène des ouvriers ainsi que les occupants pendant toute la durée des travaux (en vertu du code du travail) et conformément au PGC du CSPS.

Les travaux seront conduits de façon à ne pas perturber les occupants et les riverains.

Le personnel de chantier devra respecter sérieusement les règles essentielles de sécurité (emploi de matériels appropriés, alcool proscrit, etc.)

Un capotage des matériels de chantier pourra être exigé par le MOE ou MOA si l'émission sonore des matériels gêne l'exploitation des différents sites.

2.3 Police de chantier

L'entreprise titulaire du lot 1 Désamiantage fera son affaire de **tous les branchements** qu'elle estimera nécessaire, en particulier pour son énergie, sous quelque forme que ce soit. Elle sera totalement indépendante du lot 03 Gros œuvre – Carrelage – Faïence - VRD pour la base vie et pour ses installations de chantier.

Le titulaire du présent lot devra mettre en place l'ensemble de la signalétique concernant le chantier, l'amiante comprenant panneaux, peinture au sol, etc...

Le titulaire du présent lot sera responsable des accès et de la sécurisation du site, il devra la protection mécanique de toutes les issues pour éviter des intrusions extérieures. Le titulaire sera responsable de l'ouverture et la fermeture du chantier durant son intervention.

2.4 Echantillon

Le titulaire du présent lot sera tenu de fournir, dans les délais fixés, tous les échantillons d'appareillage et de matériaux qui lui seront demandés par le maître d'œuvre.

2.5 Responsabilité de l'entreprise et garantie

Le titulaire du présent lot est totalement responsable des installations qu'il réalisera, des méthodes d'exécution, de la stabilité et de la sécurité de leurs opérations de chantiers.

Le présent descriptif n'a pas un caractère limitatif et le titulaire du marché devra par ses connaissances personnelles suppléer à toutes erreurs, imprécisions ou omissions dans les documents et à sa charge, dans le cadre des travaux prévus, l'exécution des ouvrages suivant les règles de l'Art et sans qu'il puisse sous aucun prétexte ou causes diverses, effectuer des réclamations sur les prix établis et convenus lors de la signature des marchés.

Par conséquent, le titulaire du doit vérifier que les stipulations des pièces de son marché sont conformes à l'art de bâtir et aux règles de sa profession. Il doit attirer l'attention du maître d'œuvre et du CSPS sur les inconvénients qui résulteraient des ordres reçus, soit pour leurs travaux, soit pour ceux des autres corps d'états.

Les travaux seront exécutés conformément aux normes en vigueur et aux cahiers des charges et règles de calcul retenu par le groupe de coordination des textes techniques comme documents unifiés D.T.U. et en leur absence, conformément aux prescriptions des documents du C.S.T.B.

Pendant le cours des travaux, le titulaire devra se conformer à toutes les lois et règlements concernant la sécurité des chantiers.

Toutes modifications apportées par le titulaire du marché au présent CCTP seront soumises à l'approbation du MOA et MOE.

Le titulaire du présent lot nommera un responsable d'opération et un conducteur de travaux pour la direction des travaux, ce dernier possédant les habilitations, les compétences et qualifications nécessaires à prendre sur place les décisions immédiates nécessaires à la bonne exécution des chantiers.

Le titulaire du présent lot devra absolument détenir la qualification sous-section 4 et sous-section 3 afin de retirer conformément au présent CCTP les matériaux amiantés.

2.6 Garantie

Jusqu'à la date de réception définitive des installations, l'entrepreneur devra assurer à ses frais l'entretien de ses installations et les maintenir en parfait état de fonctionnement.

Pendant le délai de garantie, pour toute réparation incombant à l'entrepreneur, un procès-verbal circonstancié sera établi et lui sera adressé. S'il n'effectuait pas les travaux dans le délai fixé par le Maître d'œuvre, celui-ci ferait exécuter les travaux de réparations aux frais de l'entrepreneur.

La garantie sera reconduite d'un an pour tous les matériels ou organes remplacés pendant la première année.

2.7 Remise des offres

Lors de la remise de son offre, le titulaire du présent lot aura réputé avoir :

- Reconnu les lieux des futurs travaux.

- Analyser les ouvrages existants notamment les états de supports, ainsi que toutes les études et sondages nécessaires à la réalisation des travaux qui seront à la charge de chaque corps d'état.
- Analyser toutes les prestations faisant l'objet du présent CCTP ainsi que tous les travaux annexes nécessaires à leurs exécutions et à leur parfaite finition.
- Vérifier les dimensions des ouvrages (ces dernières sont données exclusivement à titre indicatif), l'entrepreneur devra s'assurer que ses ouvrages commandés s'adaptent aux configurations existantes.
- Reconnu les difficultés de réalisation des prestations demandées.
- Reconnu les difficultés d'accessibilité à la zone chantier et aux zones de stockage éventuelles, l'aménagement des zones de stockage adaptées en vue d'éviter la dégradation des lieux.
- Prévu toutes les protections nécessaires (bâches, film polyane, ...) sur les ouvrages conservés ou non concernés par les travaux.
- Prévu la mise en place des éléments de sécurité réglementaires et obligatoires suivant les prestations à sa charge et, la ou les remises en état des lieux dégradés par l'intervention de l'entreprise (végétations, etc....).
- Programmé et mise à disposition le nombre d'équipe nécessaire afin de respecter les délais du planning,
- Prévu la présence d'un conducteur de travaux à chaque réunion de chantier pendant la durée des travaux.

Nota :

Le titulaire du présent lot ne pourra demander, après remise de son offre, un supplément de prix suite à une mauvaise évaluation des lieux et des prestations de son marché.

Le titulaire du présent lot étant soumis à toutes les obligations résultant des décrets, lois, arrêtés ministériels, préfectoraux ou municipaux en vigueur et applicables à l'ensemble des chantiers publics et privés, il devra demander toutes les autorisations éventuelles nécessaires aux autorités compétentes pour l'exécution de ses travaux pour lesquelles il supportera la charge financière s'il y a lieu.

2.8 Période de préparation

La période de préparation, à partir de la délivrance des Ordres de Services (OS) sera selon les indications du CCAP et de l'Acte d'Engagement.

3 PRESCRIPTIONS SPECIFIQUES

3.1 Documents, normes et réglementations

Le titulaire du marché devra respecter l'ensemble de la réglementation en vigueur relative à l'amiante et dont plus particulièrement les textes suivants :

- Le décret 2015-789 du 29 juin 2015 relatif aux risques d'exposition à l'amiante.
- Le décret 2006-761 du 30 juin 2006 relatif aux risques d'exposition à l'amiante.
- L'arrêté du 23 février 2012 définissant les modalités de la formation des travailleurs à la prévention des risques liés à l'amiante.
- L'arrêté du 14 décembre 2012 fixant les conditions de certification des entreprises réalisant des travaux de retrait ou d'encapsulage d'amiante, de matériaux d'équipement ou d'articles en contenant et rectificatif au JO du 18 mai 2013.
- L'arrêté du 14 août 2012 relatif aux conditions de mesurage et contrôle de la valeur limite – accréditation des organismes.

- L'arrêté du 8 avril 2013 relatif aux règles techniques, aux mesures de prévention et aux moyens de protection collective à mettre en œuvre par les entreprises lors d'opérations comportant un risque d'exposition à l'amiante et rectificatif du JO du 18 mai 2013.
- L'arrêté du 7 mars 2013 relatif au choix, à l'entretien et à la vérification des équipements de protection individuelle utilisés lors d'opérations comportant un risque d'exposition à l'amiante
- La section 3 du chapitre 2 du livre 4 de la quatrième partie du code du travail relatif aux risques d'exposition à l'amiante et les méthodes de dépose, d'évacuation et de suivi des déchets amianté.
- La sous-section 4 de la section 4 du chapitre 2 du livre 4 de la quatrième partie du code du travail relatif à la fixation des valeurs limites d'exposition professionnelle aux plomb.
- La circulaire 2005-18 UHC/QC2 du 22 février 2005 relative à l'élimination des déchets d'amiante lié à des matériaux inertes.
- La recommandation R376 du CNAMTS concernant les travaux sur canalisations enterrées en amiante-ciment.
- La recommandation R378 du CNMATS sur la dépose des matériaux en amiante-ciment utilisés en enveloppe des bâtiments ou accessoires extérieurs.
- La recommandation R387 du CNAMTS sur le risque amiante.
- Les normes françaises et européennes.
- NF X 46-010 : « Travaux de traitement de l'amiante. Référentiel technique pour la certification des entreprises. Exigences générales. Certification des entreprises réalisant des travaux de traitement de l'amiante ».
- NF X 46-011 : « Travaux de traitement de l'amiante. Modalités d'attribution et de suivi des certificats des entreprises ».
- NF X 43-269 : « Qualité de l'air. Air des lieux de travail. Prélèvement sur filtre membrane pour la détermination de la concentration du nombre de fibres par les techniques de microscopie : MOCP, MEBA et META. Comptage par MOCP ».
- GA X 46-033, guide d'application de la norme ISO 16000-7 : « Air intérieur - Partie 7 : Stratégie d'échantillonnage pour la détermination des concentrations en fibres d'amiante en suspension dans l'air ».
- Référentiel Qualibat. Accréditation selon la norme NF X 50-091.
- Le code du travail.
- Les règles de l'art.
- Les DTU associés.

La liste ci-dessus n'est pas exhaustive et l'ensemble des documents concernant les normes, règles de calcul et DTU en vigueur sont applicables.

- Article L230 et suivant du Code du Travail.
- Article R.231-58-4 du Code du Travail relatif à l'emploi de la céruse.
- Article R.231-58-5 du Code du Travail relatif aux dispositions particulières des vestiaires, douches, vêtements.
- Article R.231-58-6 du Code du Travail relatif à la surveillance médicale.
- Loi du 31/12/1993 sur les principes généraux de prévention des travailleurs.
- Décret d'application N°2003-1254 du 23/12/2003 relatif à la prévention du risque chimique et modifiant le Code du Travail.

Transport et élimination des déchets plombés :

- Respect des lois du 15.05.75 et 19.07.76.

3.2 Renseignements et documents techniques à fournir

Le titulaire du présent lot devra transmettre un plan de retrait amiante pour validation aux organismes officiels concernés au plus tard 10 jours ouvrés après l'ordre de service de démarrage de l'opération : La DIRECCTE, la CARSAT et l'OPPBTB.

Un plan d'intervention devra être aussi fourni au CSPS, MOE puis MOA pour validation. Ce plan d'intervention devra décrire les méthodes de dépose et d'évacuation des matériaux amiantés choisies, l'aptitude médicale des opérateurs, la formation des opérateurs, le contrôle des locaux après travaux, les équipements de protection, la classe des matériaux, le tonnage estimatif, le nom de la décharge où seront évacués les matériaux amiantés, expliquer la pertinence du choix de ce mode opératoire.

Avant et pendant les travaux, l'entrepreneur devra établir tous les plans et installations de ses ouvrages indispensables à une bonne réalisation de ses installations en respectant le plan général de coordination établi par le CSPS.

Les habilitations, plans d'exécutions, le plan d'installation de chantier, le plan de retrait amiante, la liste des équipements de protection individuelle et collective à mettre en place et un dossier méthodologique seront à transmettre au maximum 15 jours après le démarrage de la période de préparation au MOE, CSPS puis au MOA.

Le titulaire devra transmettre un dossier des ouvrages exécutés (DOE) en 3 exemplaires papiers + 1 exemplaire dématérialisé sous formats DWG et PDF.

En cours de chantier et en fin de chantier, le titulaire devra transmettre le dossier de recollement, il comportera :

- Une copie du cahier des charges.
- Les bordereaux de suivi de déchets signés.
- Les résultats des prélèvements, mesures et tests réalisés par un laboratoire
- Séries complètes de tirages de plans d'ensemble et de détails des travaux exécutés.

Le sommaire du DOE (Rapport final d'intervention Amiante) sera établi comme suit :

- Liste des ouvrages démolis.
- Le procès-verbal des mesures du taux de fibres d'amiante.
- Le rapport avec mesure des concentrations en plomb avant travaux et après travaux.
- Le procès-verbal de transport et de mise en en décharge :
 - a. Certificat d'acceptation des déchets de la décharge.
 - b. Certificat d'enlèvement des déchets par un transporteur spécialisé.
 - c. Certificat de destruction, stockage.
- Les fiches de pesage.
- Le procès-verbal d'analyse des rejets d'eau.
- Copies de bordereaux de suivi de chantier signés.
- Certificats des essais et Plan Assurance Qualité mis au jour au stade DOE.
- Fiches d'agréments et cartouche du type d'opération.

3.3 Ordre de préséance

Dans le cas éventuel de divergence ou de discordance implicite ou explicite entre les spécifications du CCTP et les clauses et prescriptions des DTU et des normes, il est précisé ce qui suit.

En ce qui concerne les DTU ou normes :

- pour toutes les prescriptions ayant trait aux matériaux, aux techniques de construction, aux règles de mise en œuvre, à la coordination des travaux, aux règles de sécurité, etc., ce sont les prescriptions des DTU et des normes qui prévaudront.

- pour toutes les clauses à caractère administratif et financier et autres dispositions qui pourraient avoir une influence sur le caractère forfaitaire du marché, ce sont les clauses du CCTP qui prévaudront.

Pour ce qui est des textes « Consistance des travaux » ou autres textes ayant le même objet, figurant dans les DTU, ce sont toujours les spécifications du CCTP qui prévaudront.

3.4 Etat des lieux

Le titulaire ayant à réaliser des travaux de dépose et de désamiantage dans un bâtiment existant, selon les limites définies dans le présent C.C.T.P. et sur les plans, devra prévoir un constat et état des lieux avant travaux et après travaux avec le MOA et le MOE.

Il devra faire un constat contradictoire en présence du Maître d'ouvrage et du Maître d'oeuvre, afin de dresser l'état des existants dans les zones d'intervenant appliquant ses travaux.

Il y aura au moins deux constats, l'un avant et l'autre après travaux.
Ces constats concernent en particulier :

- Les locaux faisant l'objet de travaux
- Les zones et locaux mitoyens aux zones de travaux
- Les accès vers les zones de travaux
- Les bâtiments et aménagements environnants
- Etc...

Tous les frais inhérents à l'établissement de ces constats sont à incorporer dans l'offre du présent lot.

Des réunions organisées avec les organismes extérieurs au présent marché sur site seront à l'initiative et aux frais du titulaire du présent lot, dans le but de déceler les ouvrages détériorés et les vices de construction - avant, pendant et en fin de travaux - et de définir toutes les dispositions à prendre pour garantir la bonne tenue des ouvrages et éviter les dégradations de toute nature.

Ces constats permettront de vérifier s'il y a eu des dégâts pendant les travaux.

Toutes les réparations des dommages éventuels causés aux « existants » à conserver sont à la charge du titulaire du présent lot.

Ces constats seront à remettre en deux exemplaires chacun, au Maître d'Ouvrage et au Maître d'Œuvre.

3.5 Connaissance des lieux

La visite est obligatoire avec une attestation de visite du site à joindre au dossier de consultation,
Le titulaire du présent lot sera réputé par le fait d'avoir remis son offre :

s'être rendus sur les lieux où doivent être réalisés les travaux.

- avoir pris parfaite connaissance de la nature et de l'emplacement de ces lieux et des conditions générales et particulières qui y sont attachées.
- avoir pris connaissance des possibilités d'accès, d'installations de chantier, de stockage de matériaux, des disponibilités en eau, en énergie électrique, etc...
- avoir pris tous renseignements concernant d'éventuelles servitudes ou obligations.
- Les travaux sont réalisés en site occupé.
- Les nuisances sonores devront être limitées.
- L'entreprise titulaire des marchés devra prévoir un planning d'intervention pour chaque site qui sera à faire valider par la Maîtrise d'œuvre et la Maîtrise d'ouvrage au moins 15 jours avant intervention pour en prévenir les utilisateurs.

S'agissant de travaux de désamiantage en intervention sur un bâtiment existant, le titulaire devra parfaitement mesurer et prévoir dans son offre, tous les travaux particuliers propres à ce type d'ouvrage.

Il ne sera pas admis une fois le marché signé, aucuns travaux supplémentaires occasionnés pour méconnaissance des lieux, de l'environnement et de ses contraintes, des possibilités d'accès et de stockage, etc.

Les dimensions exactes des ouvrages à créer ou à modifier seront relevées et contrôlées par l'entreprise après les travaux de désamiantage et ce avant tout début d'exécution.

Un plan de retrait sera à émettre à la fin de l'intervention et de l'évacuation de tous les déchets amiantés dans un centre spécialisé.

Une date de visite du site pour la prise de connaissance des travaux à réaliser sera proposé au titulaire par la Maitrise d'ouvrage avant la remise de son offre.

3.6 Qualifications

Le titulaire devra obligatoirement justifier d'une qualification issue d'un organisme accrédité par la COFRAC : QUALIBAT, AFNOR Certification et Global Conseil.

Le titulaire devra obligatoirement justifier des certifications « amiante friable n°1513 », « amiante non friable n°1512 » et certification n°1552 « traitement de l'amiante » suivant norme NF X46-011.

Le titulaire du présent lot transmettra avec son offre l'ensemble des habilitations amiante en sous-section 3 et sous-section 4 et l'ensemble des qualifications et formations de son personnel.

3.7 Obligation de parfait achèvement

Le titulaire du présent lot à une obligation de parfait achèvement.

Le titulaire doit s'engager après les travaux de désamiantage à ce que le taux d'empoussièrement d'amiante soit inférieur au taux légal (5 fibres par litres).

Tant que la concentration surfacique des poussières au sol est supérieure à 1000 μM^2 pour l'un des échantillons prélevés en plomb, l'entreprise procédera à un nouveau nettoyage et à de nouveaux prélèvements sur les peintures au plomb.

En cas de dépassement de la limite, le titulaire du présent lot devra procéder à ses frais à une reprise des travaux, un nouveau nettoyage et un nouveau contrôle jusqu'à l'obtention du taux légal.

3.8 Travaux en milieu adjacent à des bâtiments occupés

Les travaux sont réalisés dans le cadre d'un réaménagement du RDC en espace de bureaux et une restructuration du R+1 en des locaux à sommeil pour l'hébergement de 7 mineurs dans un établissement classé : Foyer logements.

- La circulation des ouvriers et des matières fera l'objet d'un circuit bien identifié à respecter pour accéder aux zones en travaux (accès véhicules, accès ouvriers, zone de stockage...).
- Le stockage de matériel en dehors des zones de travaux n'est pas autorisé.
- La limite chantier / zone occupée en fonctionnement sera assurée par un pare-gravats et délimitée par des barrières Heras.

Le titulaire devra donc prendre toutes dispositions et toutes précautions pour garantir et sauvegarder dans leur état actuel ces constructions existantes pouvant subir du fait de ses travaux, directement ou

indirectement, des dommages ou des désordres notamment dans les zones ou les ouvrages à démolir peuvent intervenir en soutènements des ouvrages adjacents restants en place.

4 SPECIFICATIONS TECHNIQUES DU LOT

4.1 Organisation de chantier

Le titulaire aura à sa charge d'une manière générale :

- équipements et installations relatifs au désamiantage et au déplombage.
- installations de chantier (sanitaires, vestiaires...), compris nettoyage hebdomadaire.
- raccordement et consommations (prévoir des sous compteurs) en fluides (électricité, eau et téléphone), qui seront mis à disposition par l'établissement. Les consommations seront à la charge de l'entreprise, une facture sera faite à l'entreprise en fin de chantier.
- Mise en place des clôtures extérieures et intérieures de chantier avec accès (portails, portillons), balisage et signalétique de chantier.
- nettoyage final et remise en état du chantier et des abords y compris engazonnement des zones.
- plan d'organisation de chantier nécessaire à l'opération.
- protections collectives et individuelles et moyens de levage/ manutention.
- équipements nécessaires à la sécurité du personnel.
- gestion des déchets (mise à disposition de bennes et évacuation en décharge).
- nettoyage et balisage journalier des zones de travail.
- autorisations et démarches administratives nécessaires.

4.2 Protections provisoires pendant le chantier

Le titulaire prendra toutes les dispositions pour éviter d'endommager les ouvrages existants. En cas de dommages, les remises en état seront entièrement à la charge du présent lot. Le titulaire du présent lot supportera les charges des éventuels dégâts causés par ces dommages.

4.3 Percement – scellement

D'une manière générale, le titulaire aura à sa charge tous les percements, scellements et calfeutrements ainsi que tous les rebouchages, qui sont le fait de ses propres travaux ou de l'implantation de son propre matériel.

Les rebouchages seront exécutés par le titulaire du lot et regarnis dans le matériau d'origine, ciment, plâtre, enduit garnissant.

4.4 Nettoyage de chantier

L'entrepreneur aura à sa charge le nettoyage quotidien, le nettoyage final et la remise en état de la zone.

5 SPECIFICATIONS TECHNIQUES RELATIVES AUX MATERIAUX AMAINTES

5.1 Conditionnement des déchets pollués

Le conditionnement des déchets amiantés devra être choisi de manière judicieuse en vue d'éviter l'accumulation des déchets sur la zone de travail et leur vidage accidentel lors de leur manipulation

Pour cela un double ensachage en sac étiqueté est indispensable. Les déchets plus volumineux devront être enveloppés dans des feuilles de polyéthylène.

Chaque sac devra être étiqueté et pesé avant mise en big bag. Les valeurs seront enregistrées sur un cahier de suivi des déchets.

5.2 Etiquetage

Le modèle de l'étiquetage ou du marquage devant figurer sur les produits contenant de l'amiante ou sur leur emballage sera conforme à la réglementation. :

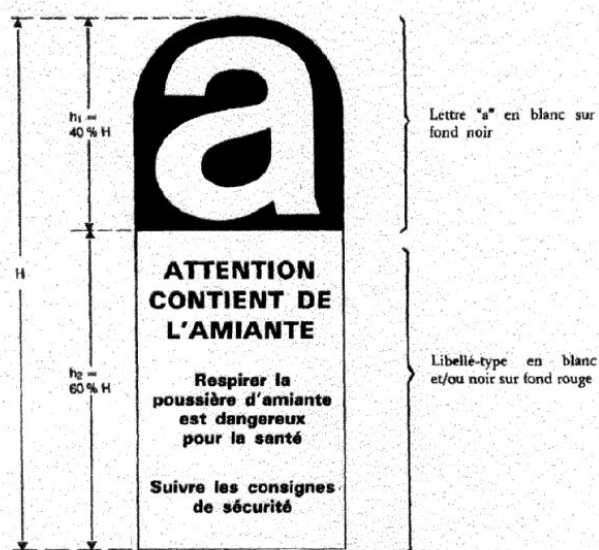
Caractéristiques de l'étiquetage ou du marquage.

a) L'étiquetage ou le marquage doit avoir au moins 5 cm de hauteur (H) et 2,5 cm de large.

b) Il est divisé en deux parties :

- la partie supérieure ($h_1 = 40 \text{ p. } 100 \text{ H}$) comporte la lettre "a" en blanc sur fond noir ;
- la partie inférieure ($h_2 = 60 \text{ p. } 100 \text{ H}$) comporte le libellé type en noir et/ou blanc sur fond rouge et clairement lisible.

c) Lorsque le marquage est effectué par impression directe sur le produit, une seule couleur contrastante avec celle du fond est suffisante.




5.3 Matériaux amiantés

Suivant le rapport de mission de repérage des matériaux et produits contenant de l'amiante avant réalisation de travaux – Rapport N° 262438 établi le 31/03/2016 par Qualiconsult Immobilier.

I. CONCLUSIONS

Dans le cadre de la mission décrit en tête de rapport, il a été repéré des matériaux et produits contenant de l'amiante après analyse :

MATERIAU	LOCALISATION DU MATERIAU	DESCRIPTION	OBSERVATIONS / REMARQUES / MOTIFS
Colle (Revêtements de sol)	<u>Rdc</u> Salle commune, Bureau 4, Bureau 5, Bureau 9, Bureau 10, Débarras bureau 4, Débarras bureau 5 <u>1er étage</u> Chambre 9, Chambre 10	/	/
Dalle de sol bleu (Revêtements de sol)	<u>Rdc</u> Bureau 4, Bureau 5, Bureau 9, Bureau 10, Débarras bureau 4, Débarras bureau 5 <u>1er étage</u> Chambre 9, Chambre 10	/	/

 QUALICONSULT IMMOBILIER	Rapport de mission de repérage des matériaux et produits contenant de l'amiante Avant réalisation de travaux	N° : 262438 31/03/2016
Immeuble bâti concerné : BATIMENT 66 - 76380 CANTELEU		

Local	Composant de la construction	Partie du composant	N° échantillon	Présence d'amiante
Bureau 4 - Rdc	Revêtements de sol	Lé en matériau plastique + colle	P1	Négatif
Bureau 4 - Rdc	Mur extérieur et refend	Enduit	P2	Négatif
Bureau 4 - Rdc	Revêtements de mur	Colle de plinthes bordeaux	P3	Négatif
Bureau 4 - Rdc	Plafonds	Enduit pelliculaire	P4	Négatif
Salle commune - Rdc	Revêtements de sol	Dalle de sol marron	P5	Négatif
Salle commune - Rdc	Revêtements de sol	Colle	P5	Positif
Bureau 4 - Rdc	Cloisons	Enduit	P6	Négatif
Bureau 4 - Rdc	Revêtements de sol	Dalle de sol bleu	P7	Positif
Bureau 4 - Rdc	Revêtements de sol	Colle	P7	Positif
Bloc sanitaire - 1er étage	Revêtements de sol	Colle de carrelage petit carreau bordeaux	P8	Négatif
Chambre 10 - 1er étage	Revêtements de mur	Colle de faïences gris moucheté	P9	Négatif
Chambre 10 - 1er étage	Revêtements de mur	Colle de faïences blanche	P10	Négatif
Bloc sanitaire - 1er étage	Revêtements de sol	Colle de carrelage petit carreau bleu	P11	Négatif


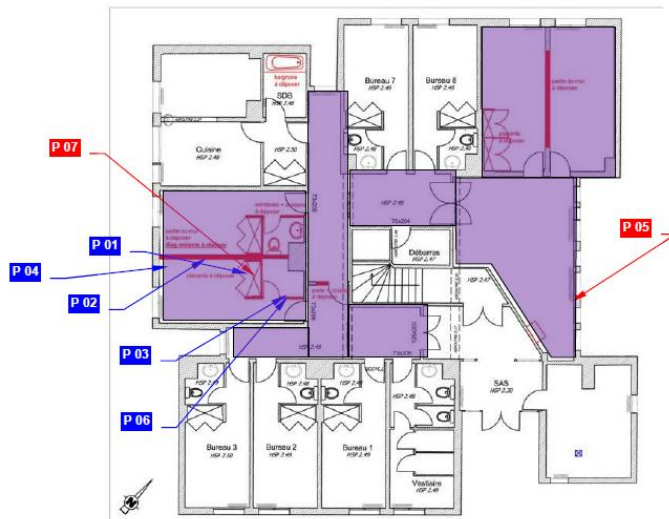
	<p>Rapport de mission de repérage des matériaux et produits contenant de l'amiante Avant réalisation de travaux</p>	<p>N° : 262438 31/03/2016</p>
Immeuble bâti concerné : BATIMENT 66 - 76380 CANTELEU		

Planche N°1/4	NIVEAU: RDC
LEGENDE	
P	Prélèvement négatif
P	Prélèvement positif
Matériaux ou Produits Contenant de l'Amiante	Représentation graphique
Colle et dalle sous lino	
Divers	Représentation graphique



Plan rez-de-chaussée - état actuel


	<p>Rapport de mission de repérage des matériaux et produits contenant de l'amiante Avant réalisation de travaux</p>	<p>N° : 262438 31/03/2016</p>
Immeuble bâti concerné : BATIMENT 66 - 76380 CANTELEU		

Planche N°2/4	NIVEAU: 1 ^{er} étage
LEGENDE	
P	Prélèvement négatif
P	Prélèvement positif
Matériaux ou Produits Contenant de l'Amiante	Représentation graphique
Colle et dalle sous lino	
Divers	Représentation graphique



Plan étage - état actuel

5.4 Description des travaux

Au RDC :

- Dépose ponctuelle (1m²) et enlèvement de revêtement de sol dans le local TGBT.
- Dépose et enlèvement d'une tablette en bois portant la baie informatique existante (en concertation avec le lot Electricité)

- Dépose et enlèvement du bloc porte de la circulation y compris un bout de cloison

Au R+1 :

- Dépose et enlèvement du bloc porte 2 vantaux de la salle commune
- Dépose et enlèvement de la cabine de douche, de 2 WC

6 DESCRIPTION DES TRAVAUX

Il est demandé au titulaire du présent lot d'apprécier toutes les difficultés pouvant être rencontrées au cours du chantier.

Rappel est fait du caractère intangible du marché qui est entièrement à prix global et forfaitaire. Aucune plus-value quelconque ne pourra être admise à l'exécution des prestations contractuelles.

Le titulaire du marché devra prévoir les travaux indispensables pour assurer le parfait achèvement des travaux prévus ci-après.

Le titulaire du présent lot devra prendre en compte dans son offre l'ensemble des équipements de protections individuelles et collectives.

Il est demandé au titulaire de lire attentivement les documents joints à la consultation.

6.1 Plan de retrait amiante et dossier d'exécution

Le titulaire devra l'établissement d'un plan de retrait amiante pour ses travaux de désamiantage, le plan de retrait sera à envoyer pour validation à l'inspection du travail, CSPS, CRAM, OPPBTP, MOA, MOE 10 jours ouvrés après l'ordre de service de démarrage de l'opération. La prestation comprendra le suivi administratif auprès des organismes de prévention.

La prestation comprendra l'établissement d'un dossier d'exécution générale pour l'amiante, précisant la méthodologie proposée pour le retrait de l'amiante.

Ce plan devra être validé avant le début des travaux par le CSPS, le BET et le MOA

6.2 Installations de chantier

6.2.1 Clôtures intérieures et signalisation intérieure à la zone de chantier

Le titulaire du présent lot devra la fourniture et mise en œuvre de clôtures anti-franchissements fixes en treillis soudé sur plots d'une hauteur de deux mètres comprenant l'installation avec jambes de forces et colliers de liaison ainsi que la dépose et l'enlèvement en fin de chantier.

Ces clôtures devront délimiter les différentes zones du chantier.

Les clôtures seront pleines ou 1 mètre plein avec partie grillagée le tout ayant une hauteur de 2.00 mètres minimum pour les deux variantes, y compris les portail(s) et portillon(s) d'accès qui seront solidement installés en périphérie du chantier.

Des adaptations et des modifications de la clôture pourront être envisagées par le titulaire du marché après accord préalable de la Maîtrise d'œuvre et du Coordonnateur SPS en fonction du phasage et des besoins spécifiques du chantier.

La prestation comprendra aussi :

- un système de bâchage.

- des liaisons fixes.
- le balisage (diurne et nocturne).
- la signalétique obligatoire (voir PGC).
- la maintenance des différentes clôtures de chantier avec remplacement des barrières si nécessaire.
- des portails d'accès pour piétons.

Localisation : concerne la clôture de chantier limitant les zones d'activité diverses (zones des travaux).

6.2.2 Branchements provisoires

Le titulaire du présent lot devra les raccordements d'eau et d'électricité avec la mise en place d'un compteur électrique et d'eau dont le chiffre devra être donné au démarrage au MOA et au MOE.

Nota : le titulaire lors de sa visite devra s'assurer que les puissances et capacités pourront supporter les travaux de désamiantage, si ce n'est pas le cas titulaire devra prévoir les fluides de manière indépendante (Groupe électrogène, cuve...), elle devra prévoir aussi les éventuelles autorisations des concessionnaires entièrement à la charge du titulaire du présent lot.

6.3 Travaux de désamiantage

6.3.1 Zone de repos

Le titulaire du marché devra la fourniture et mise en place d'une zone de repos conforme aux normes en vigueur prescrits par le Code Du Travail y compris prise en compte des règles liées à la Covid - 19.

- Le nivellement et la préparation du terrain, le calage et les divers branchements en eau, électricité avec compteurs de chantier.
- Bac évier, tables, chaises, chauffe-eau, armoires vestiaires, fenêtres avec barreaudages, éclairages, convecteurs, prises de courant, sols vinylique.
- Enlèvement et repliement de la zone de repos en fin d'intervention.
- Un PIC devra être transmis par l'entreprise avant mise à disposition de la zone de repos.

Localisation : concerne la zone de repos à mettre à l'intérieur de la cour de récréation.

6.3.2 Prélèvement et analyse d'air

Le titulaire du marché aura à sa charge l'ensemble des prélèvements et analyse de la qualité de l'air par mesures META par un organisme accrédité COFRAC. (Analyse d'air sur opérateur, analyse d'air environnementale, analyse d'air en restitution).

Le titulaire du présent lot réalisera systématiquement les mesures point zéro et libératoires. Le Maître d'ouvrage pourra également les réaliser avant l'occupation des locaux.

Localisation : concerne le prélèvement et l'analyse de la qualité de l'air

Au RDC : - Salle commune, Bureau 4, Bureau 5, Bureau 9, Bureau 10, Débarras bureau 4, Débarras bureau 5 (suivant les plans existants)

Au R+1 : - Chambre 9, Chambre 10 (suivant les plans existants)

6.3.3 Prélèvement analyse rejet d'eau

Le titulaire du marché aura à sa charge le prélèvement et l'analyse des eaux issues des douches de décontamination de manière occasionnelle en fonction du milieu du rejet. La prestation comprendra le contrôle visuel quotidien des filtres.

Localisation : concerne le prélèvement et l'analyse de la qualité de l'eau :

Au RDC : - Salle commune, Bureau 4, Bureau 5, Bureau 9, Bureau 10, Débarras bureau 4, Débarras bureau 5 (suivant les plans existants)

Au R+1 : - Chambre 9, Chambre 10 (suivant les plans existants)

6.3.4 Marquage

Le titulaire du marché devra la fourniture et mise en place d'étiquettes adaptés permettant de localisés les ouvrages à désamianter.

Localisation : concerne le marquage des ouvrages amiantés des revêtements de sol :

Au RDC : - Salle commune, Bureau 4, Bureau 5, Bureau 9, Bureau 10, Débarras bureau 4, Débarras bureau 5 (suivant les plans existants)

Au R+1 : - Chambre 9, Chambre 10 (suivant les plans existants)

6.3.5 Bilan aéraulique prévisionnel

Le titulaire du marché devra un bilan aéraulique prévisionnel à faire valider par le CSPS avant le début du chantier.

Ce bilan devra préciser le positionnement du confinement, le taux minimal de renouvellement d'air neuf, la valeur de la dépression et le point de mesure, le calcul des différents débits entrant, le nombre, capacité et puissance des extracteurs.

Localisation : concerne les zones de confinement pour les ouvrages amiantés des revêtements de sol :

Au RDC : - Salle commune, Bureau 4, Bureau 5, Bureau 9, Bureau 10, Débarras bureau 4, Débarras bureau 5 (suivant les plans existants)

Au R+1 : - Chambre 9, Chambre 10 (suivant les plans existants)

6.3.6 Système de traitement de l'air

Le titulaire du marché devra la fourniture et pose de système de traitement d'air pour les opérations de désamiantage y compris :

- Fourniture et pose des systèmes d'aération et d'assainissement et d'aspiration équipé de filtres THE avec ensachage.
- Fourniture et pose d'extracteurs d'air pour permettre un renouvellement permanent de l'air.
- Des installations de production et de distribution d'air respirable correctement dimensionnées
- Le câblage et raccordement (implantation du point de raccordement à définir sur plan par l'entreprise).

Localisation : concerne les zones de confinement pour le RDC et le R+1

6.3.7 Zone de confinement (1 zone par niveau)

Le titulaire du marché devra la fourniture et mise en place d'une zone de confinement pour la dépose des revêtements de sols, blocs portes, lavabos, et bac de douche amiantés

La prestation comprendra :

- La fourniture et mise en place de plaques de polyane de 200 microns d'épaisseur sur les ouvrants et de plaques de polyane de 50 microns sur les murs, sols et plafonds de la zone à traiter.
- La fourniture et pose de bandes adhésives pour assurer l'étanchéité périphérique.
- Mise en place de fenêtres d'observation permettant la visualisation de la zone des travaux depuis l'extérieur.
- La mise en dépression des zones de travail par caissons de ventilation.

Nota : la zone de confinement sera faite niveau par niveau à savoir, une pour le RDC et une pour le R+1 à définir avec le CSPPS.

Un moyen de surveillance de la pression atmosphérique qui ne doit en aucun cas être inférieure à 10 Pa sera mis en place.

Localisation : concerne la zone de confinement par niveau

6.3.8 Sas de décontamination du personnel (1 zone par niveau)

Le titulaire du marché devra la fourniture et mise en place d'un sas de décontamination en préfabriqué démontable du personnel à 5 compartiments dont deux avec douches :

- Sas de décontamination.
- Douche de décontamination.
- Sas transitoire.
- Douche d'hygiène.
- Sas propre.

La prestation comprendra :

- La fourniture et mise en place d'un système de ventilation d'air permettant d'assurer le renouvellement de l'air mais aussi empêcher tous transferts d'air vicié vers l'extérieur. Le volume du compartiment de la douche hygiène doit être renouvelé 6 fois en 3 minutes.
- Une douche de décontamination.
- Une douche d'hygiène.
- Un éclairage et du mobilier en nombre suffisant.

Localisation : concerne le sas de décontamination du personnel à mettre en place au RDC et R+1

6.3.9 Sas de décontamination des déchets et conditionnement (1 zone par niveau)

Le titulaire du marché devra la fourniture et mise en place d'un sas de décontamination des déchets à trois compartiments dont 1 avec douche permettant le conditionnement et l'évacuation de la zone confinée de tous les déchets produits hors chantier par principe de douche ensachage.

La dimension du sas devra être adaptée aux volumes et aux formes de déchets à traiter.

La prestation comprendra la fourniture et la mise en place des conditionnements, des étiquetages et du transport vers la zone de stockage sécurisé avant évacuation dans une déchetterie

Localisation : concerne le sas de décontamination des déchets à mettre en place au RDC et R+1

6.3.10 Tests de fumées

Le titulaire du marché aura à sa charge la fourniture et mise en œuvre des tests de fumées pour vérifier l'étanchéité :

- Un test devra être effectué après la mise en place de la zone de confinement avant le début de traitement.
- Un test chaque lundi matin après un week-end.
- Un test après chaque accident de confinement ou de dépression.

Nota : le test de fumée sera à réaliser à raison de un par niveau.

Localisation : concerne la zone de confinement à mettre en place au RDC et R+1

6.3.11 Bilan aéraulique sur chantier

Le titulaire du marché devra faire un bilan aéraulique sur chantier après mise en place de l'ensemble des équipements de confinement et après chaque test de fumée.

Les relevés des vitesses d'air devront se faire par anémomètre CE. Ce bilan permettra de vérifier les conditions de balayage de la zone confinée et de confirmer les hypothèses du bilan aéronautique prévisionnel.

Le titulaire du marché devra présenter ses résultats au CSPS pour validation avant mise en route des travaux de décontamination.

Nota : le test aéraulique sera à réaliser à raison de un par niveau.

Localisation : concerne la zone de confinement à mettre en place au RDC et R+1

6.3.12 Retrait et enlèvement de la dalle de sols amiantée, colle amiantée et ragréage

Le titulaire du marché devra le retrait et l'évacuation des déchets amiantés de la dalle de sol, le revêtement de sols, de la colle amiantée et du ragréage avec un niveau d'empoussièrement de niveau 2 (entre 100 et 6000f/l).

La prestation comprendra :

- Équipements des opérateurs en protections jetables et masques à ventilation assisté.
- Dépose des dalles de sol par décollage à l'aide de scraper.
- Dépose et enlèvement de 1 m² de revêtement de sol amianté dans le local TGBT suite à la dépose de la tablette de support en bois de la baie informatique (suivant la localisation renseignée dans le RAAT)
- Dépose et enlèvement des butées de portes sur les revêtements de sol amiantés, gênant la restructuration des pièces (en concertation avec le lot Menuiseries Intérieures)
- Retrait de la colle par ponçage sous aspiration THE.
- Collecte et conditionnement des déchets.
- Évacuation des déchets de la zone.
- Nettoyage de la zone de travaux.
- Inspection visuelle.

Nota :

Le retrait et l'enlèvement de la dalle de sols amiantée, colle amiantée et ragréage concerne exclusivement 1 m² dans le local TGBT suite à la dépose de la tablette de support en bois pour la baie informatique, dépose de butées de portes sur les revêtements de sol amiantés gênant à la restructuration des locaux.

La prestation comprendra l'amené des déchets pollués dans les centres de traitements adaptés selon leurs concentrations respectives.

Localisation : concerne le retrait et l'évacuation de revêtement de sol, de la colle amiante de 1 m2 dans le local TGBT au RDC, de butées de portes gênants à la restructuration des locaux

6.3.13 Travaux de dépose des appareils amiantés

Le titulaire du marché devra la dépose et l'évacuation de blocs portes, d'une tablette de support en bois, d'une cabine de douche, un banc en bois, des WC et d'un bout de cloison contenant des produits amiantés :

La prestation comprendra :

- Équipements des opérateurs en protections jetables et masques à ventilation assisté.
- Dépose et enlèvement des blocs portes, une tablette de support en bois, une cabine de douche, de WC, un bout de cloison
- Collecte, étiquetage et conditionnement des déchets.
- Évacuation des déchets de la zone.
- Nettoyage de la zone de travaux.
- Inspection visuelle.

Nota : Suivant le rapport de mission de repérage des matériaux et produits contenant de l'amiante avant réalisation de travaux – Rapport N° 262438 établi le 31/03/2016 par Qualiconsult Immobilier.

La prestation comprendra l'amené des déchets pollués dans les centres de traitements adaptés selon leurs concentrations respectives.

Localisation :

- Au RDC : concerne le bloc porte de circulation avec butées de porte y compris le bout de cloison attenant à la porte, la tablette de support en bois dans le local TGBT / Informatique
- Au R+1 : concerne le bloc porte 2 vantaux de la salle commune avec butées de porte, une cabine de douche, un banc en bois, des WC

6.3.14 Nettoyage soigné après traitement

Le titulaire du marché devra un nettoyage soigné avec aspiration THE de la zone de travail y compris :

- Aspiration de la totalité des surfaces de la zone de travail, matériels et équipement à l'aide d'aspirateur équipé de filtre THE.
- Contrôle visuel.
- Fourniture et pulvérisation d'un produit fixateur sur les films polyane.

Localisation :

Au RDC : - Salle commune, Bureau 4, Bureau 5, Bureau 9, Bureau 10, Débarras bureau 4, Débarras bureau 5 (suivant les plans existants)

Au R+1 : - Chambre 9, Chambre 10, douche collective (suivant les plans existants)

6.3.15 Mesures libératoires

Après validation par le CSPS puis par le MOA que le niveau de pollution ne dépasse pas 5 fibres par litre, le titulaire du marché aura à sa charge :

- Le débranchement des appareils électriques et de ventilation.
- L'évacuation des outillages et matériels.

- Démontage du confinement et des SAS.

Localisation : concerne les zones à désamianter du RDC et du R+1

6.3.16 Réalisation des mesures d'empoussièrement

Le titulaire du marché devra la mesure point zéro dans le respect de la réglementation applicable au 1^{er} juillet 2012 (décret du 4 mai 2012). La mesure atmosphérique en zone et mesures environnementales en phase de retrait dans le respect de la réglementation applicable au 1^{er} juillet 2012 (décret du 4 mai 2012). La réalisation d'une mesure libératoire.

Localisation :

Au RDC : - Salle commune, Bureau 4, Bureau 5, Bureau 9, Bureau 10, Débarras bureau 4, Débarras bureau 5 (suivant les plans existants)

Au R+1 : - Chambre 9, Chambre 10, douche collective (suivant les plans existants)

SIGNATURES VALABLES
POUR LE
CAHIER DES CLAUSES TECHNIQUES PARTICULIÈRES

LE PRESTATAIRE

LE MAITRE D'OUVRAGE

Fait à :

Fait à :

Le :

Le :

Signature & Cachet



Signature & Cachet

